

Impacto de la inteligencia artificial en la personalización de la educación en línea

Impact of artificial intelligence on the personalization of online education

Aguilar-Muñoz, José Antonio ¹; Gaibor-Bifarini, Josue Martín ²; Vizcaino-Pusda, Vicente David ³; Muyolema-Guayanlema, Valeria Anabel⁴.

Recibido: 16/05/2024

Aceptado: 20/06/2024

Publicado: 31/07/2024

Cita: Aguilar-Muñoz, J. A., Gaibor-Bifarini, J. M., Vizcaino-Pusda, V. D., & Muyolema-Guayanlema, V. A. (2024). Impacto de la inteligencia artificial en la personalización de la educación en línea. *Space Scientific Journal of Multidisciplinary*, 2(3), 28-41. <https://doi.org/10.63618/omd/ssjm/v2/n3/33>

Resumen

La presente revisión explora el impacto de la inteligencia artificial (IA) en la personalización de la educación en línea, abordando sus aplicaciones, beneficios y desafíos emergentes en contextos diversos. A través de un análisis bibliográfico sistemático de estudios recientes, se identifican herramientas clave como tutores inteligentes, sistemas de recomendación, análisis del aprendizaje y agentes conversacionales. Estas tecnologías permiten adaptar los contenidos a las necesidades individuales, mejorando el rendimiento académico, la motivación estudiantil, la autonomía y la participación activa. No obstante, persisten retos vinculados a la privacidad de datos, el sesgo algorítmico, la transparencia y la equidad en el acceso. El estudio concluye que, si bien la IA puede enriquecer significativamente los entornos virtuales de aprendizaje, su uso debe estar guiado por criterios éticos, pedagógicos, culturales y contextuales que garanticen una implementación responsable, inclusiva y efectiva en escenarios educativos actuales y futuros.

Palabras clave: inteligencia artificial; educación en línea; personalización del aprendizaje; tutoría inteligente; analítica del aprendizaje.

Abstract

This review explores the impact of artificial intelligence (AI) on the personalization of online education, addressing its applications, benefits and emerging challenges in diverse contexts. Through a systematic literature review of recent studies, key tools such as intelligent tutors, recommender systems, learning analytics and conversational agents are identified. These technologies allow content to be tailored to individual needs, improving academic performance, student motivation, autonomy and active participation. However, challenges related to data privacy, algorithmic bias, transparency and equity of access remain. The study concludes that, although AI can significantly enrich virtual learning environments, its use must be guided by ethical, pedagogical, cultural and contextual criteria that guarantee a responsible, inclusive and effective implementation in current and future educational scenarios.

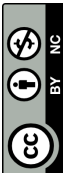
Keywords: artificial intelligence; online education; learning personalization; intelligent tutoring; learning analytics.

¹ Instituto Tecnológico Superior Universitario Oriente; Ecuador, Orellana; <https://orcid.org/0000-0002-6138-6563>; jaquilar@itsoriente.edu.ec

² Instituto Tecnológico Superior Universitario Oriente; Ecuador; <https://orcid.org/0009-0005-5136-3359>; jmgaibor@itsoriente.edu.ec

³ Instituto Tecnológico Superior Universitario Oriente; Ecuador; <https://orcid.org/0009-0008-8745-3016>; vdvzcaiino@itsoriente.edu.ec

⁴ Investigador Independiente; Ecuador, Sucumbios; <https://orcid.org/0009-0000-1516-6706>; valitachuros@gmail.com



1. Introducción

La transformación digital ha reformulado profundamente la manera en que se accede, distribuye y consume el conocimiento. En este contexto, la educación en línea ha emergido como una modalidad dominante y en constante evolución, especialmente potenciada por la adopción de tecnologías emergentes como la inteligencia artificial (IA). Esta última, al integrarse en entornos educativos virtuales, ha demostrado un potencial considerable para personalizar el aprendizaje, adaptándose a los estilos, ritmos y necesidades individuales de los estudiantes (Chen et al., 2020). Sin embargo, pese a los avances tecnológicos, persisten desafíos significativos en la implementación efectiva de estas soluciones, particularmente en relación con la equidad, la ética y la calidad del aprendizaje personalizado. La presente revisión bibliográfica explora el impacto de la IA en la personalización de la educación en línea, destacando tanto sus contribuciones como sus limitaciones, con el fin de establecer un análisis crítico y sustentado en la evidencia científica.

El principal problema que subyace en la actual investigación educativa digital es la falta de una integración sistemática y equitativa de herramientas basadas en IA que respondan de forma efectiva a las diferencias individuales de los estudiantes. Aunque los algoritmos inteligentes permiten identificar patrones de comportamiento, necesidades de aprendizaje y niveles de rendimiento, no siempre se aplican con precisión en contextos diversos, especialmente en regiones con menor acceso a infraestructura tecnológica o en instituciones con recursos limitados (Luckin & Holmes, 2016). Adicionalmente, la mayoría de los modelos de personalización desarrollados hasta el momento han sido diseñados con muestras poblacionales homogéneas, lo cual limita su generalización y eficacia en entornos multiculturales o multilingües (Holstein et al., 2019). La brecha entre el potencial de la IA y su aplicación práctica plantea interrogantes cruciales sobre la equidad y la efectividad de estas herramientas en la educación en línea.

Diversos factores amplifican el impacto del problema. En primer lugar, la creciente demanda de educación a distancia, acentuada por la pandemia de COVID-19, ha presionado a las instituciones educativas a adoptar rápidamente tecnologías inteligentes sin procesos adecuados de validación pedagógica (Zawacki-Richter et al., 2019). Esta implementación acelerada ha generado sistemas de enseñanza altamente automatizados, pero carentes de criterios de personalización basados en fundamentos educativos sólidos. En segundo lugar, existe una preocupación ética respecto al uso de datos personales de los estudiantes, ya que los sistemas de IA requieren información sensible para operar con eficacia, lo cual plantea dilemas sobre la privacidad, la transparencia algorítmica y el consentimiento informado (Williamson & Eynon, 2020). Además, la falta de formación docente en competencias digitales y en el uso ético de la IA representa una barrera significativa para su integración pedagógica efectiva.

En este escenario, resulta fundamental justificar la necesidad de revisar y sistematizar el conocimiento existente sobre el uso de la inteligencia artificial en la personalización de la educación en línea. Esta revisión se justifica, en primer lugar, por la necesidad de identificar buenas prácticas, oportunidades y limitaciones en el uso de la IA con fines pedagógicos. Asimismo, permite reconocer los vacíos en la literatura científica que deben abordarse mediante investigaciones futuras orientadas al diseño de modelos inclusivos y adaptativos. En cuanto a la viabilidad, el estudio se sustenta en el creciente corpus de investigaciones disponibles en bases de datos académicas reconocidas como Scopus y Web of Science, lo cual facilita el acceso a fuentes primarias y de alta calidad metodológica. De igual modo, el carácter bibliográfico del estudio permite un análisis exhaustivo sin requerir recursos logísticos o tecnológicos complejos, lo que asegura su factibilidad en términos de tiempo y recursos académicos (Cajamarca-Correa et al., 2024).

El objetivo de este artículo de revisión es analizar de manera crítica el impacto de la inteligencia artificial en la personalización de la educación en línea, con base en la literatura científica más reciente, enfocándose en las aplicaciones prácticas, los beneficios reportados, las limitaciones identificadas y las implicaciones éticas que emergen de su implementación. A través de una revisión estructurada de investigaciones indexadas en Scopus y Web of Science, se busca sintetizar el conocimiento acumulado en este campo, proporcionando una visión integral que contribuya tanto al debate académico como a la mejora de las prácticas educativas en entornos digitales.

En conclusión, la incorporación de la inteligencia artificial en la educación en línea representa una oportunidad sin precedentes para transformar el aprendizaje personalizado. No obstante, su aplicación conlleva desafíos técnicos, pedagógicos y éticos que deben ser abordados desde un enfoque crítico, interdisciplinario y basado en evidencia. Este artículo se propone contribuir a este debate, aportando una revisión sistemática de los hallazgos científicos actuales y planteando directrices para futuras investigaciones que busquen optimizar la personalización educativa mediante tecnologías inteligentes.

2. Materiales y Métodos

La presente investigación se desarrolló bajo un enfoque exploratorio con un diseño metodológico basado en la revisión bibliográfica sistemática. Esta modalidad resulta idónea para identificar, analizar y sintetizar el estado del arte en torno al impacto de la inteligencia artificial en la personalización de la educación en línea, dado que permite recopilar información relevante, contrastar hallazgos, y detectar vacíos o controversias existentes en la literatura científica actual. El estudio se estructuró mediante una estrategia rigurosa de búsqueda, selección y análisis de fuentes secundarias provenientes de bases de datos académicas reconocidas

internacionalmente por su alto nivel de indexación, tales como Scopus y Web of Science (WoS).

El proceso de recopilación de información se llevó a cabo entre febrero y abril de 2025. Se utilizaron combinaciones de palabras clave en inglés y español, tales como “artificial intelligence”, “online education”, “personalized learning”, “adaptive learning”, “inteligencia artificial”, “educación en línea” y “aprendizaje personalizado”. La búsqueda fue filtrada por publicaciones científicas revisadas por pares, publicadas entre los años 2015 y 2025, con el objetivo de garantizar la actualidad y pertinencia de los estudios seleccionados. Se incluyeron artículos de revisión, estudios de caso, investigaciones empíricas y metaanálisis que abordaran explícitamente la relación entre inteligencia artificial y personalización en contextos educativos virtuales.

Los criterios de inclusión fueron: pertinencia temática, calidad metodológica según el enfoque del estudio original, publicación en revistas indexadas, disponibilidad del texto completo y relevancia para los objetivos de esta investigación. Por otro lado, se excluyeron documentos duplicados, literatura gris, artículos con sesgos evidentes no justificados, y aquellos que abordaran tecnologías educativas sin un componente claro de inteligencia artificial.

Una vez seleccionadas las fuentes, se realizó una lectura analítica para extraer la información clave de cada documento. Se organizó la información en matrices temáticas que permitieron clasificar los estudios según su objetivo, metodología, resultados principales, contribuciones y limitaciones. Este procedimiento facilitó la identificación de patrones recurrentes, contradicciones conceptuales y avances en el campo, a fin de construir una narrativa crítica, coherente y sustentada en la evidencia científica más actual.

El análisis de la información se llevó a cabo de forma cualitativa, priorizando la interpretación de hallazgos y su contextualización dentro del marco teórico general de la educación personalizada asistida por inteligencia artificial. A partir de este análisis, se estructuraron los resultados del estudio en torno a los principales ejes temáticos identificados: aplicaciones tecnológicas, eficacia en la personalización del aprendizaje, desafíos éticos, brechas en la implementación y proyecciones futuras. La metodología adoptada garantiza la transparencia del proceso investigativo, la trazabilidad de las fuentes y la validez de las interpretaciones realizadas, permitiendo así ofrecer una visión crítica e integral sobre el fenómeno estudiado. Esta estrategia metodológica también posibilita la replicabilidad del estudio por parte de otros investigadores interesados en profundizar sobre la interacción entre tecnologías inteligentes y procesos educativos personalizados en línea.

3. Resultados

3.1. Aplicaciones de la inteligencia artificial en la educación en línea personalizada

La inteligencia artificial (IA) ha emergido como un catalizador de transformación en los modelos educativos digitales, no solo automatizando procesos, sino también promoviendo nuevas formas de aprendizaje personalizado. La capacidad de la IA para analizar grandes volúmenes de datos, modelar el comportamiento humano y tomar decisiones autónomas permite configurar entornos de aprendizaje sensibles al contexto y adaptativos a las diferencias individuales. Este proceso de personalización se materializa a través de diversas aplicaciones tecnológicas, entre las cuales destacan: los sistemas de tutoría inteligente, los recomendadores de contenidos personalizados, el análisis del aprendizaje y los agentes conversacionales. Cada una de estas herramientas representa un componente estratégico en la evolución de la educación en línea hacia modelos más flexibles, inclusivos y centrados en el estudiante (Cajamarca-Correa et al., 2024).

3.1.1. Sistemas de tutoría inteligente

Los sistemas de tutoría inteligente (ITS, por sus siglas en inglés) constituyen una de las aplicaciones más representativas de la IA en contextos educativos. Estos sistemas emulan la función del tutor humano mediante algoritmos que detectan el nivel de conocimiento del estudiante, diagnostican errores conceptuales y adaptan la instrucción en tiempo real. El objetivo pedagógico de los ITS es maximizar la eficiencia del proceso de aprendizaje ajustando el contenido y la estrategia didáctica al perfil cognitivo del usuario (Chen et al., 2020).

Desde el punto de vista técnico, los ITS se estructuran sobre cuatro componentes esenciales: (1) el modelo del estudiante, que almacena información sobre conocimientos, habilidades y estilos de aprendizaje; (2) el modelo del dominio, que representa los contenidos a enseñar; (3) el modelo pedagógico, que define las reglas de enseñanza adaptativa; y (4) la interfaz de comunicación, que gestiona la interacción con el usuario (Nkambou, Bourdeau, & Mizoguchi, 2010). Estas arquitecturas han sido aplicadas con éxito en plataformas como Cognitive Tutor, AutoTutor y ALEKS, mostrando efectos positivos en la mejora del rendimiento académico, la retención del conocimiento y la autorregulación del aprendizaje (VanLehn, 2011; Pane et al., 2016).

La efectividad de estos sistemas se ha documentado particularmente en áreas como matemáticas, ciencias exactas y lenguas extranjeras. Por ejemplo, el sistema AutoTutor ha demostrado mejoras significativas en la comprensión lectora y argumentativa al emplear estrategias de diálogo socrático mediadas por IA (Graesser et al., 2005). No obstante, los ITS enfrentan limitaciones relacionadas con la escalabilidad, la transferencia a contextos educativos diversos, y la falta de inclusión de variables afectivas y metacognitivas en sus modelos de personalización.

3.1.2. Recomendadores de contenidos personalizados

Los sistemas de recomendación en educación constituyen una evolución de los modelos tradicionales de acceso a contenidos, al permitir una entrega selectiva y estratégica de recursos educativos en función de las características específicas de cada usuario. Basados en técnicas de filtrado colaborativo, contenido basado y aprendizaje automático, estos sistemas analizan patrones de uso, preferencias y desempeño académico para generar sugerencias de lecturas, actividades o cursos alineados con los intereses y necesidades del estudiante (Manouselis et al., 2013). En el entorno educativo, su objetivo no es simplemente facilitar la navegación, sino promover trayectorias de aprendizaje individualizadas, lo cual resulta especialmente valioso en contextos de educación abierta y masiva como los MOOC (Massive Open Online Courses). Investigaciones recientes han evidenciado que estos sistemas aumentan la motivación y la participación activa del estudiante, al presentarle recursos que percibe como pertinentes y significativos (Chen et al., 2020).

Además de mejorar la experiencia de usuario, los recomendadores personalizados fomentan la autonomía, el pensamiento crítico y la capacidad de autorregulación, al empoderar al estudiante en la gestión de su propio aprendizaje. Sin embargo, su implementación no está exenta de desafíos, especialmente en lo referente al sesgo algorítmico, la falta de transparencia en los criterios de recomendación y la posible reproducción de hábitos de estudio poco efectivos si los sistemas no están bien calibrados.

3.1.3. Análisis del aprendizaje (Learning Analytics)

El análisis del aprendizaje o learning analytics constituye un campo interdisciplinar que integra estadística, minería de datos, inteligencia artificial y teoría educativa con el objetivo de comprender y optimizar los procesos de enseñanza y aprendizaje. Mediante el procesamiento y visualización de datos generados por los estudiantes en entornos virtuales, se pueden identificar patrones de comportamiento, predecir el rendimiento académico y personalizar intervenciones educativas (Long & Siemens, 2011).

Los sistemas de learning analytics han sido implementados con éxito en instituciones de educación superior para monitorizar el progreso de los estudiantes, evaluar la eficacia de los cursos y tomar decisiones informadas sobre el diseño curricular. Herramientas como dashboards inteligentes permiten a docentes y administradores observar en tiempo real variables clave como la participación, la frecuencia de acceso, la resolución de actividades y la interacción con recursos (Ifenthaler et al., 2019).

Además, se han desarrollado modelos predictivos que alertan sobre riesgos de deserción, permitiendo una acción temprana por parte de tutores y orientadores. Sin embargo, uno de los principales desafíos de esta aplicación es la interpretación pedagógica de los datos: la sobredependencia en métricas cuantitativas puede conducir a diagnósticos simplistas si no se contextualizan adecuadamente

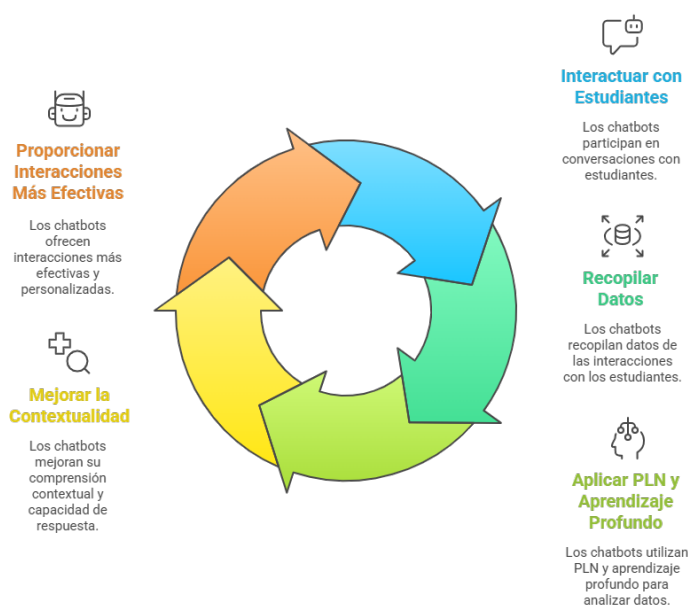
(Ferguson, 2012). Asimismo, los dilemas éticos relativos a la privacidad de los datos, la vigilancia algorítmica y la autonomía del estudiante continúan siendo objeto de debate.

3.1.4. Agentes conversacionales (chatbots)

Los agentes conversacionales, comúnmente conocidos como chatbots, representan una de las aplicaciones más recientes y prometedoras de la inteligencia artificial en educación. Estos sistemas interactúan con los estudiantes mediante lenguaje natural, simulando conversaciones humanas que pueden tener propósitos informativos, motivacionales o instructivos. El uso de técnicas de procesamiento de lenguaje natural (PLN) y aprendizaje profundo ha permitido que estos agentes evolucionen desde simples scripts hasta asistentes conversacionales altamente contextuales y responsivos (Terrazo-Luna et al., 2023), en la figura 1 se demuestra como los chatbots educativos evolucionan mediante un proceso cíclico de interacción, análisis y mejora contextual.

Figura 1

Ciclo Inteligente de chatbots en la educación



Nota: La imagen representa las fases clave en el desarrollo de chatbots aplicados a la educación, desde la interacción con los estudiantes hasta el uso de procesamiento del lenguaje natural (PLN), resaltando su potencial para personalizar y optimizar el aprendizaje (Autores, 2024).

En el ámbito educativo, los chatbots se utilizan para proporcionar retroalimentación inmediata, resolver dudas frecuentes, orientar la navegación por plataformas de aprendizaje y fomentar la participación en actividades asincrónicas. Estudios han demostrado que los agentes conversacionales mejoran la experiencia del estudiante al proporcionar un canal de comunicación constante, accesible y personalizado, especialmente en cursos masivos donde la interacción humana directa es limitada (Cajamarca-Correa et al., 2024).

Además, estos sistemas han sido diseñados con funciones emocionales, reconociendo el estado anímico del estudiante e interviniendo con estrategias de acompañamiento empático. Esta capacidad para ofrecer soporte afectivo ha sido valorada positivamente por los usuarios, quienes reportan una mayor sensación de acompañamiento y pertenencia. No obstante, el entrenamiento de modelos lingüísticos eficaces requiere grandes volúmenes de datos de calidad, y aún existen limitaciones en la comprensión semántica, el manejo de ambigüedades lingüísticas y la detección de ironía o sarcasmo.

3.2. Beneficios de la inteligencia artificial en la personalización educativa

La implementación de inteligencia artificial (IA) en los entornos virtuales de aprendizaje ha introducido un paradigma centrado en la adaptabilidad, la interactividad y la automatización de procesos instruccionales. Al introducir algoritmos capaces de modelar el comportamiento del estudiante, identificar patrones de aprendizaje y personalizar la entrega de contenidos, la IA permite intervenir en dimensiones clave del proceso educativo. Entre los beneficios más significativos reportados por la literatura científica destacan la mejora del rendimiento académico y el aumento de la motivación y el compromiso estudiantil. Ambos factores se consideran determinantes no solo para la eficacia del aprendizaje, sino también para la sostenibilidad de los modelos de educación digital a gran escala (Terrazo-Luna et al., 2023).

3.2.1. Mejora del rendimiento académico

Numerosas investigaciones empíricas han documentado que los entornos educativos mediados por IA, especialmente aquellos que integran sistemas adaptativos y tutores inteligentes, contribuyen significativamente a la mejora del rendimiento académico de los estudiantes. Esta mejora se produce como resultado de la personalización de los itinerarios de aprendizaje, la retroalimentación inmediata y el seguimiento individualizado del progreso del estudiante.

En un metaanálisis realizado por Kulik y Fletcher (2016), se analizaron 50 estudios sobre la efectividad de los sistemas de tutoría inteligente y se concluyó que los estudiantes que aprendían con estos sistemas obtenían mejores resultados en pruebas estandarizadas que aquellos que recibían enseñanza tradicional o que utilizaban plataformas digitales sin IA. Del mismo modo, VanLehn (2011) demostró que los ITS tienen un impacto comparable al de la tutoría humana uno a uno, reduciendo significativamente la brecha de desempeño en áreas críticas como matemáticas y ciencias.

Un aspecto central de esta mejora es la capacidad de los sistemas basados en IA para ajustar dinámicamente el nivel de dificultad de los contenidos, adaptando el ritmo de instrucción según el rendimiento y la tasa de aciertos del estudiante. Este enfoque diferenciado resulta especialmente beneficioso para estudiantes con bajo rendimiento, quienes tradicionalmente no se benefician de los modelos de enseñanza estandarizados. Por ejemplo, un estudio realizado con el sistema de

tutoría Cognitive Tutor en el ámbito del álgebra demostró que los estudiantes que utilizaron la herramienta superaron significativamente a sus pares en pruebas de evaluación formativa y sumativa (Pane et al., 2016).

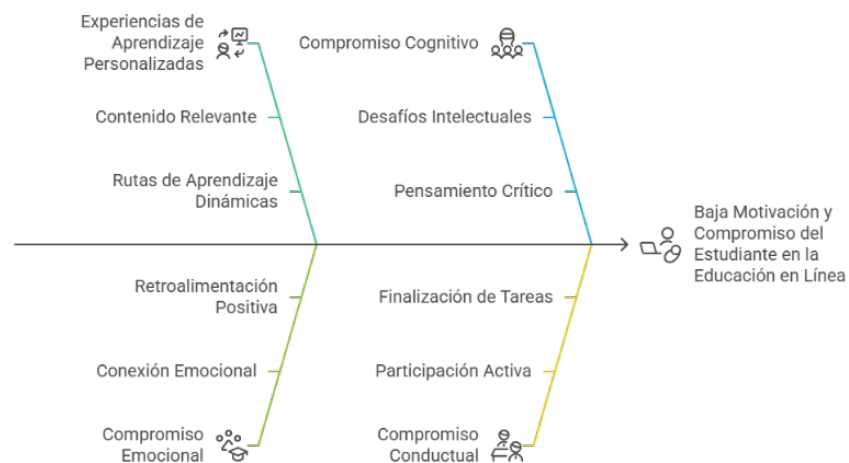
Además, el acceso a analíticas de aprendizaje permite tanto a docentes como a estudiantes tomar decisiones informadas sobre el proceso educativo, lo cual refuerza la metacognición y la autoevaluación, aspectos clave para el éxito académico. En este sentido, el aprendizaje personalizado asistido por IA no solo optimiza los resultados en términos cuantitativos, sino que también fortalece competencias cognitivas de orden superior, como la autorregulación y la autonomía (Ifenthaler et al., 2019).

3.2.2. Aumento de la motivación y compromiso

El impacto de la inteligencia artificial en la motivación y el compromiso del estudiante ha sido objeto de creciente interés en los últimos años, particularmente en el marco de la educación en línea, donde la deserción y el desinterés constituyen desafíos estructurales. La literatura especializada señala que los entornos personalizados por IA ofrecen experiencias de aprendizaje más relevantes, dinámicas y atractivas, lo que contribuye a una mayor implicación emocional, cognitiva y conductual del estudiante (Zawacki-Richter et al., 2019).

Figura 2

Impulsando la motivación y el compromiso estudiantil con inteligencia artificial



Nota: La imagen muestra cómo la IA puede revertir la baja motivación en entornos virtuales, promoviendo aprendizajes personalizados, desafíos intelectuales y una participación más activa a través de estrategias adaptativas (Autores, 2024).

Diversas investigaciones han demostrado que el uso de agentes conversacionales, sistemas de recomendación y entornos adaptativos potencia la motivación intrínseca, al ofrecer retos apropiados al nivel del estudiante, contenidos contextualizados a sus intereses y una sensación de control sobre el proceso de aprendizaje.

Asimismo, los sistemas de IA pueden integrar elementos de gamificación, retroalimentación instantánea y reconocimiento de logros, lo cual contribuye a

fortalecer la motivación extrínseca. Este tipo de estímulos, si se aplican de manera equilibrada, refuerzan la permanencia y el compromiso activo en las plataformas de aprendizaje digital, lo que resulta crucial para mitigar la tasa de abandono en programas de educación virtual (Ifenthaler et al., 2019).

Otro factor determinante en la motivación es la percepción de apoyo y acompañamiento, especialmente en entornos asincrónicos. La implementación de chatbots empáticos, capaces de interactuar con lenguaje natural y responder a las inquietudes del estudiante, genera una sensación de presencia social que amortigua el aislamiento característico de la educación en línea.

En conjunto, los beneficios motivacionales de la IA en contextos educativos digitales no se limitan a la mejora de indicadores conductuales (como el tiempo de conexión o el número de actividades realizadas), sino que también inciden en dimensiones profundas de la experiencia de aprendizaje, incluyendo la autoconfianza, la satisfacción y la construcción de sentido.

4. Discusión

La integración de la inteligencia artificial (IA) en la educación en línea personalizada constituye una de las transformaciones más relevantes del paradigma pedagógico contemporáneo. El análisis de la literatura científica permite identificar avances sustantivos en la forma en que los entornos digitales adaptan su funcionamiento a las particularidades cognitivas, conductuales y emocionales del estudiante. No obstante, aunque los beneficios derivados de esta integración han sido ampliamente documentados, también emergen desafíos epistemológicos, técnicos y éticos que requieren una reflexión crítica y una evaluación multidimensional. La presente discusión aborda, a partir de una síntesis interpretativa de los hallazgos revisados, las implicaciones de las aplicaciones de la IA en la educación personalizada y sus efectos sobre el rendimiento académico, la motivación y el compromiso del estudiante (Terrazo-Luna et al., 2023).

En primer lugar, los sistemas de tutoría inteligente han demostrado una eficacia considerable en la mejora del desempeño académico, equiparable e incluso superior a la tutoría humana en ciertos contextos disciplinarios. Como ha sido evidenciado por VanLehn (2011), estos sistemas no solo permiten adaptar el ritmo y la complejidad de los contenidos, sino que también promueven un aprendizaje más profundo a través de estrategias didácticas personalizadas y retroalimentación inmediata. Sin embargo, su implementación masiva sigue limitada por factores como la escasa escalabilidad, la dificultad de transferir modelos a dominios no estructurados y la ausencia de sensibilidad cultural en sus algoritmos. La generalización de los sistemas de tutoría inteligente, por tanto, demanda no solo innovación técnica, sino también una revisión de los marcos pedagógicos que orientan su diseño e integración.

Los sistemas de recomendación de contenidos, por su parte, han representado un avance sustantivo en el desarrollo de trayectorias de aprendizaje autónomas y adaptativas. A través del análisis de grandes volúmenes de datos, estos sistemas permiten entregar materiales que se ajustan a las necesidades e intereses particulares de cada usuario. Sin embargo, esta aparente neutralidad algorítmica oculta tensiones subyacentes vinculadas al sesgo de recomendación, la transparencia de los criterios utilizados y el riesgo de construir burbujas de contenido que limiten la exposición a nuevas perspectivas. En consecuencia, se requiere una vigilancia crítica y una incorporación deliberada de principios de diversidad epistemológica en los sistemas de recomendación educativa, con el objetivo de garantizar un aprendizaje auténtico y multidimensional (Pane et al., 2016).

En cuanto al análisis del aprendizaje (learning analytics), su potencial como herramienta diagnóstica ha sido ampliamente validado. El seguimiento en tiempo real del comportamiento del estudiante, su desempeño y su interacción con los recursos digitales permite identificar patrones, predecir riesgos de abandono y orientar intervenciones pedagógicas tempranas (Ifenthaler et al., 2019). No obstante, el predominio de modelos cuantitativos puede derivar en interpretaciones reduccionistas si no se complementan con enfoques cualitativos que consideren la dimensión subjetiva del aprendizaje. Además, la acumulación masiva de datos personales plantea serias implicancias éticas respecto a la privacidad, el consentimiento informado y el uso secundario de la información (Ferguson, 2012). Es imperativo, por tanto, establecer marcos normativos robustos que regulen la recolección y análisis de datos en contextos educativos, garantizando el respeto a los derechos de los estudiantes y la integridad del proceso formativo.

La incorporación de agentes conversacionales o chatbots en las plataformas de aprendizaje ha revelado una nueva forma de mediación pedagógica, caracterizada por la inmediatez, la accesibilidad y la interacción en lenguaje natural. Investigaciones recientes han demostrado que estos agentes no solo cumplen funciones informativas, sino que también pueden desempeñar roles motivacionales y afectivos que incrementan el compromiso del estudiante. La empatía artificial y el reconocimiento emocional emergen así como nuevas dimensiones de la experiencia educativa digital, lo cual amplía las fronteras tradicionales del acompañamiento docente. Sin embargo, la efectividad de estos sistemas depende de su capacidad de contextualización, comprensión semántica y adecuación cultural, aspectos que aún presentan limitaciones significativas. La construcción de agentes verdaderamente empáticos exige no solo avances en el procesamiento del lenguaje natural, sino también una reflexión ética sobre la delegación de funciones tradicionalmente humanas a entidades artificiales (Cajamarca-Correa et al., 2024). En relación con los beneficios reportados, tanto en términos de rendimiento académico como de motivación y compromiso, la evidencia es contundente.

Diversos estudios confirman que la personalización asistida por IA incrementa la retención de conocimientos, reduce la deserción y fortalece la autoconfianza del estudiante (Kulik & Fletcher, 2016; Zawacki-Richter et al., 2019). No obstante, es fundamental problematizar estos hallazgos desde una perspectiva crítica que considere no solo los logros instrumentales, sino también las implicaciones ontológicas de sustituir la interacción humana por sistemas automatizados. El riesgo de deshumanización del proceso educativo es latente, especialmente cuando las tecnologías se implementan sin una reflexión profunda sobre su impacto en la subjetividad, la agencia y la construcción del conocimiento.

En síntesis, la inteligencia artificial ofrece oportunidades sin precedentes para transformar la educación en línea hacia modelos más inclusivos, flexibles y centrados en el estudiante. Sin embargo, dicha transformación no puede asumirse como una solución tecnocrática neutra. Requiere una gobernanza ética, una sólida formación docente, la inclusión de voces estudiantiles en el diseño de tecnologías, y una epistemología crítica que interrogue los supuestos sobre los que se construyen los algoritmos. Solo bajo estas condiciones será posible aprovechar el potencial de la IA para enriquecer, y no empobrecer, la experiencia educativa en el contexto digital.

5. Conclusiones

La presente revisión ha permitido establecer que la inteligencia artificial desempeña un papel determinante en la evolución de la educación en línea hacia modelos más personalizados, adaptativos y centrados en el estudiante. A través de aplicaciones como los sistemas de tutoría inteligente, los algoritmos de recomendación, el análisis del aprendizaje y los agentes conversacionales, la IA ofrece nuevas posibilidades para responder a las necesidades individuales, optimizar los procesos de enseñanza-aprendizaje y fortalecer el acompañamiento educativo en entornos virtuales.

Uno de los hallazgos más relevantes es que la implementación de estas tecnologías puede traducirse en mejoras significativas en el rendimiento académico, al permitir una instrucción diferenciada que se ajusta en tiempo real al nivel y ritmo del estudiante. Asimismo, se evidencia un impacto positivo en la motivación y el compromiso estudiantil, factores cruciales para la retención y la continuidad en programas de educación a distancia, especialmente en contextos caracterizados por altas tasas de abandono.

No obstante, la integración de inteligencia artificial en la educación no está exenta de desafíos. Persisten limitaciones técnicas relacionadas con la adaptabilidad contextual de los algoritmos, así como retos éticos vinculados a la privacidad de los datos, la transparencia en los procesos de personalización y la equidad en el acceso a estas tecnologías. Estos aspectos requieren atención prioritaria para evitar que la

innovación tecnológica profundice brechas existentes o desplace el componente humano esencial en la formación integral del estudiante.

En síntesis, la IA representa una herramienta de alto potencial para transformar la educación en línea, pero su aplicación debe estar orientada por principios pedagógicos sólidos, una gobernanza ética clara y una participación activa de docentes y estudiantes en el diseño e implementación de estas soluciones. Solo bajo estas condiciones será posible consolidar entornos digitales que no solo sean técnicamente eficaces, sino también humanamente significativos.

CONFLICTO DE INTERESES

“Los autores declaran no tener ningún conflicto de intereses”.

Referencias Bibliográficas

- Barahona-Martínez, G. E., Gallardo-Chiluisa, N. N., Quisaguano-Caiza, Y. E., Jiménez-Rivas, D. E., Caicedo-Basurto, R. L., Guanotuña-Yaulema, J. A., Flores-Cruz, P. L., & Guevara-Hernández, D. M. (2024). *Inteligencia Artificial en la Educación Avances y Desafíos Multidisciplinarios*. Editorial Grupo AEA. <https://doi.org/10.55813/egaea.l.101>
- Berrios Galvez, A. G. R., Galvez-Alvarez, A., Berrios-Zevallos, A. A., Zapata-Mendoza, P. C. O., Atto-Coba, S. R., Zapata Cardoza, B. J., & Berrio-Taucaya, O. J. (2024). *La educación virtual y la procrastinación académica. “Bajo la percepción de estudiantes de una universidad privada del Perú”*. Editorial Grupo AEA. <https://doi.org/10.55813/egaea.l.102>
- Cajamarca-Correa, M. A., Cangas-Cadena, A. L., Sánchez-Simbaña, S. E., & Pérez-Guillermo, A. G. (2024). Nuevas tendencias en el uso de recursos y herramientas de la Tecnología Educativa para la Educación Universitaria. *Journal of Economic and Social Science Research*, 4(3), 127–150. <https://doi.org/10.55813/gaeal/jessr/v4/n3/124>
- Chen, L., Chen, P., & Lin, Z. (2020). Artificial intelligence in education: A review. *IEEE Access*, 8, 75264–75278. <https://doi.org/10.1109/ACCESS.2020.2988510>
- Ferguson, R. (2012). The State of Learning Analytics in 2012: A Review and Future Challenges. *Technical Report KMI-12-01*, Knowledge Media Institute, The Open University. <https://kmi.open.ac.uk/publications/pdf/kmi-12-01.pdf>
- Graesser, A. C., McNamara, D. S., & VanLehn, K. (2005). Scaffolding Deep Comprehension Strategies Through Point&Query, AutoTutor, and iSTART. *Educational Psychologist*, 40(4), 225–234. https://doi.org/10.1207/s15326985ep4004_4
- Herrera-Enríquez, G., Herrera-Sánchez, M., Casanova-Villalba, C., Puyol-Cortez, J., Mendoza-Armijos, H, (2021). *Manual para Elaboración del Plan de Titulación como Conclusión de Carrera*. Editorial Grupo Compás.

- Holstein, K., McLaren, B. M., & Alevan, V. (2019). Co-Designing a Real-Time Classroom Orchestration Tool to Support Teacher–AI Complementarity. *Journal of Learning Analytics*, 6(2), 27–52. <https://doi.org/10.18608/jla.2019.62.3>
- Ifenthaler, D., Mah, DK., Yau, J.YK. (2019). Utilising Learning Analytics for Study Success: Reflections on Current Empirical Findings. In: Ifenthaler, D., Mah, DK., Yau, J.YK. (eds) *Utilizing Learning Analytics to Support Study Success*. Springer, Cham. https://doi.org/10.1007/978-3-319-64792-0_2
- Kulik, J. A., & Fletcher, J. D. (2016). Effectiveness of Intelligent Tutoring Systems: A Meta-Analytic Review. *Review of Educational Research*, 86(1), 42–78. <https://doi.org/10.3102/0034654315581420>
- Long, P., & Siemens, G. (2011). Penetrating the fog: Analytics in learning and education. *EDUCAUSE Review*, 46(5), 30–40. <https://er.educause.edu/articles/2011/9/penetrating-the-fog-analytics-in-learning-and-education>
- Luckin, R., & Holmes, W. (2016). Intelligence Unleashed: An argument for AI in Education. UCL Knowledge Lab. <https://discovery.ucl.ac.uk/id/eprint/1475756>
- Manouselis, N., Drachsler, H., Verbert, K., & Duval, E. (2013). *Recommender systems for learning*. Springer. <https://doi.org/10.1007/978-1-4614-4361-2>
- Nkambou, R., Bourdeau, J., & Mizoguchi, R. (Eds.). (2010). *Advances in intelligent tutoring systems*. Springer. <https://doi.org/10.1007/978-3-642-14363-2>
- Pane, J. F., Griffin, B. A., McCaffrey, D. F., & Karam, R. (2016). Effectiveness of Cognitive Tutor Algebra I at Scale. *Educational Evaluation and Policy Analysis*, 36(2), 127-144. <https://doi.org/10.3102/0162373713507480>
- Terrazo-Luna, E. G., Riveros-Anccasi, D., Torres-Acevedo, C. L., Rojas-Quispe, A. E., Cencho Pari, A., Coronel-Capani, J., & Yaulilahua-Huacho, R. (2023). Habilidades Perceptivas: Mejorando el Aprendizaje Remoto en Estudiantes de 5 años. Editorial Grupo AEA. <https://doi.org/10.55813/egaea.l.2022.30>
- VanLEHN, K. (2011). The Relative Effectiveness of Human Tutoring, Intelligent Tutoring Systems, and Other Tutoring Systems. *Educational Psychologist*, 46(4), 197–221. <https://doi.org/10.1080/00461520.2011.611369>
- Williamson, B., & Eynon, R. (2020). Historical threads, missing links, and future directions in AI in education. *Learning, Media and Technology*, 45(3), 223–235. <https://doi.org/10.1080/17439884.2020.1798995>
- Zawacki-Richter, O., Marín, V. I., Bond, M., & Gouverneur, F. (2019). Systematic review of research on artificial intelligence applications in higher education – where are the educators? *International Journal of Educational Technology in Higher Education*, 16(1), 39. <https://doi.org/10.1186/s41239-019-0171-0>